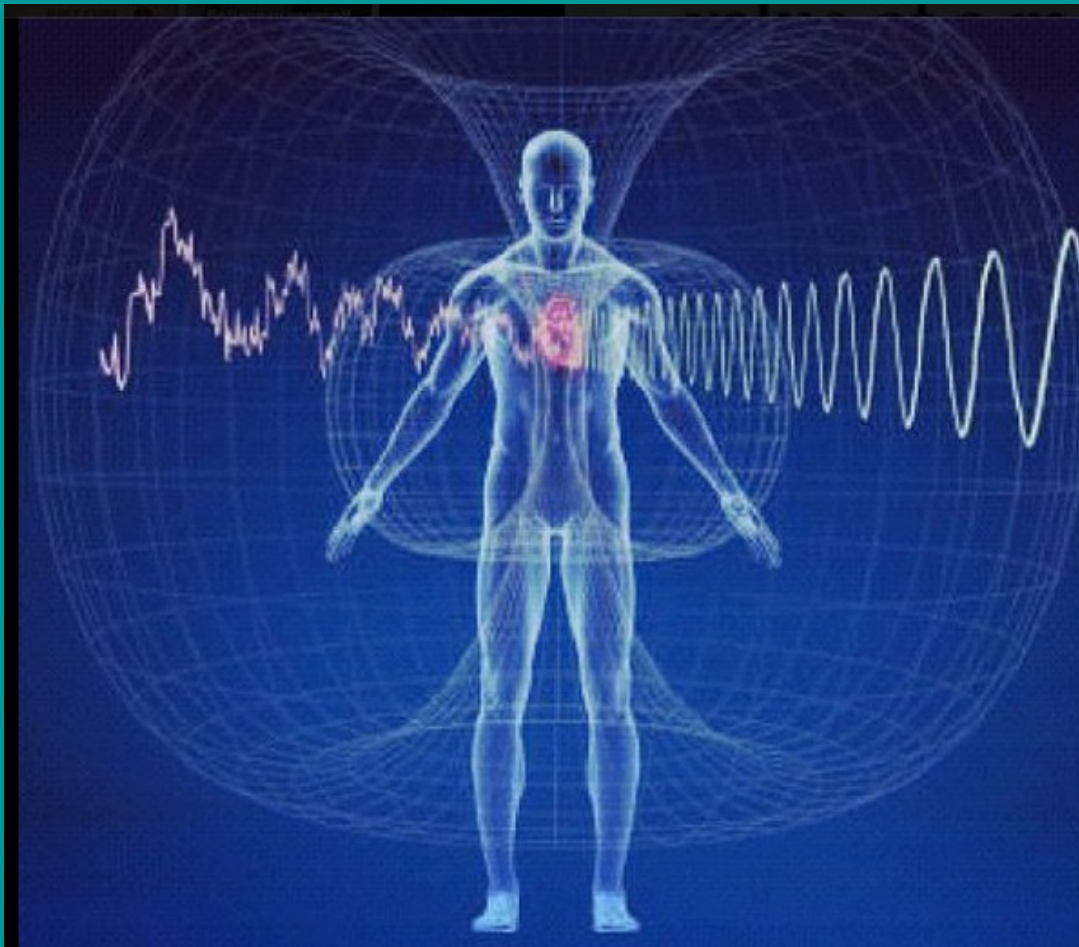


# La incipiente ciencia de los campos energéticos



Dra. Valerie Hunt  
2000

[Traducción: seryactuar.org](http://seryactuar.org)

## La incipiente ciencia de los campos energéticos<sup>1</sup>

(año 2000)

La Dr. Hunt es profesora emérita del departamento de ciencias fisiológicas de la UCLA. Durante cuarenta años ha sido investigadora en fisiología y profesora universitaria. Fue la primera en descubrir mediante la investigación la relación entre los cambios de los campos bioenergéticos, el comportamiento humano, y la experiencia.

*“Cuando estaba en la UCLA, a principio de los años 1970”, nos cuenta la Dra. Hunt, “una de mis estudiantes graduadas quería que yo le explicase lo que ocurría fisiológicamente cuando estaba involucrada en el trance de la danza. Esta estudiante había realmente pasado varios años en Haití, participando en las danzas autóctonas. Antes de que empezase su danza coloqué sensores en su cuerpo, diseñados para medir el tejido muscular y las vibraciones básicas orgánicas. Pero -¡quién lo iba a decir!- los datos de los electrodos mostraron frecuencias que parecían originarse de una fuente diferente a la de sus sistemas físicos. Repetí las pruebas muchas veces, hasta darme cuenta de que había descubierto un campo de energía dinámica que rodeaba el cuerpo humano, y que no había sido registrada hasta entonces mediante instrumentos científicos”.*



Las mediciones se realizan mediante contactos bipolares, como los nódulos utilizados para hacer un electrocardiograma, que toma lecturas de la superficie que se introducen en un pequeño sistema de radio y luego pueden ser emitidas. Pero los instrumentos de la Dra. Hunt no eran capaces de recoger toda la gama e intensidad de los campos que ahora quería estudiar. Por ejemplo, los instrumentos para registrar los electromiogramas recogen solo frecuencias que van del 0 a los 250 ciclos por segundo (Hercios - Hz); los dispositivos que registran los electroencefalogramas y electrocardiogramas registran sólo hasta 100, y hasta 150 Hz, respectivamente.

Esta insuficiencia en los dispositivos médicos estándar para registrar el campo bioenergético humano fue lo que condujo a la Dra. Hunt a buscar ayuda en los científicos que desarrollaron los dispositivos de telemetría para la NASA. Mediante esta vía se creó una nueva rama de investigación en su laboratorio, capaz de medir frecuencias desde cero hasta los 250.000 Hz, un millar de veces más potentes que cualquiera jamás utilizada antes por la ciencia médica. A este dispositivo lo denominó AuraMeter™.

El entusiasmo de Hunt sobre lo que había aprendido la llevó hasta China y hasta otras zonas del Este Asiático, donde estudió acupuntura y anestesiología, regresado más tarde a Estados Unidos y participando en la primera conferencia mundial sobre acupuntura, en la Universidad de Stanford. Desde entonces, ha dedicado su vida a crear mapas de los campos bioenergéticos humanos y de su relación con la salud, la espiritualidad y el comportamiento de los seres humanos. A partir de esos mapas, cree que finalmente será capaz de crear un modelo ampliado del ser humano: el nivel más elevado de la mente del hombre.

### Patrones de energía humana: el distintivo del campo

Al mapear los campos bioenergéticos, la Dra. Hunt encontró que cada individuo presenta un patrón único en reposo. Le ha llamado el distintivo o *firma del campo*.

El distintivo del campo de *un ser humano sano* está compuesto de un patrón energético equilibrado y coherente que cruza por el espectro *completo* de frecuencias. Esta coherencia aparece reflejada en un gráfico como ondas



<sup>1</sup> El presente escrito fue realizado en el año 2000. La Dra. Valerie Hunt falleció en 2014, a los 98 años.

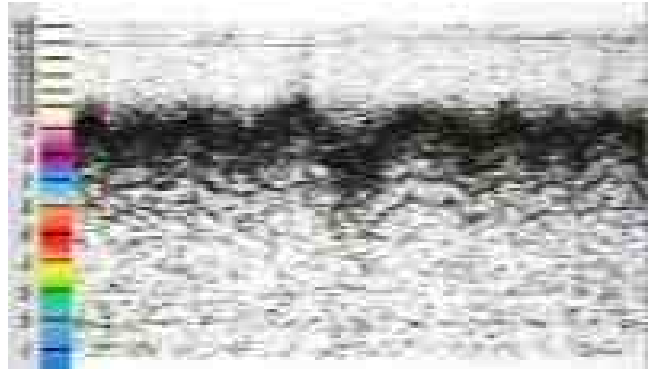
suaves, fluidas, poco profundas distribuidas uniformemente a través de todo el espectro de frecuencias.

Los distintivos de los campos de los seres humanos que tienen una enfermedad (o que la están incubando) son de dos clases:

- **patrones de deficiencia**, y
- **patrones hiperactivos**.

Los *patrones de deficiencia* pertenecen a enfermedades como el cáncer, y el síndrome de fatiga, y tienen patrones anti-coherentes en las gamas de frecuencias altas, sin apenas energía en absoluto en las frecuencias bajas.

Los *patrones hiperactivos* aparecen en gráfico como ondas gruesas, puntiagudas, concentradas en la banda de frecuencia alta, o en la baja. Las afecciones hiperactivas, como la colitis, la hipertensión, los problemas de piel, muestran patrones anti-coherentes en las gamas de frecuencias bajas, sin mostrar vibraciones en las frecuencias altas.



## Previendo y corrigiendo problemas futuros

La Dra. Hunt dice que el **tipo** de enfermedad – de deficiencia o de hiperactividad- puede ser determinado mediante los registros del AuraMeter, pero no puede determinar los tejidos a los que la enfermedad atacará.

*“Eso viene determinado por la debilidad genética, y por otros factores que por ahora no resultan legibles a través del AuraMeter. Lo que sí podemos decir es el tipo de enfermedades que se producirán, porque caen dentro de esas dos categorías: zonas en las que hay exceso de chi, o energía, y zonas en las que hay carencia de chi, o energía. Es el patrón de frecuencias el que nos dice esto”.*

*“Hasta ahora”, prosigue la Dra. Hunt, “muchas enfermedades se etiquetaban como de ‘etiología desconocida’. O dicho de otra manera, que no podía determinarse la causa de la enfermedad y por tanto, el único tratamiento posible era el alivio de los síntomas. Pero los síntomas fisiológicos aparecen debido a la perturbación del campo. Si corregimos la perturbación en el campo, los síntomas desaparecen y hemos quedado curados. Si tratamos los síntomas directamente, cuando una situación tensionante agrave de nuevo la incoherencia el campo, que es el origen del problema, el estado de enfermedad reaparecerá”.*

¿Significa esto que la sanación se convertirá en un proceso casi maquinal, rutinario? Al contrario. De hecho, los hallazgos de la Dra. Hunt apuntan en dirección exactamente opuesta. En su laboratorio, y a través del AuraMeter, ha descubierto que **la sanación es un proceso activo**. No “reaccionamos” pasivamente a la modalidad de sanación. Más bien “negociamos” con ella.

## La importantísima ‘negociación’ con la sanación.

Durante siglos se han escrito libros, y filósofos y psicólogos han reflexionado acerca de la pregunta de *porqué algunas personas se curan y otras no*. ¿Por qué un hombre con una enfermedad terminal puede experimentar una remisión espontánea, en tanto que otro, que tiene una enfermedad supuestamente sanable, puede acabar muriendo de una manera atroz? Es algo que ocurre constantemente, y todos los intentos por explicarlo han acabado deslizándose a los reinos místicos de la fe, y de algo denominado “*la voluntad de vivir*”.

Sin embargo, si el análisis de la Dra. Hunt es correcto, ahora estamos en condiciones de predecir no sólo *cómo*, sino si una persona puede curarse. Y la respuesta no reside en el misticismo ni en la fe, sino en un proceso de sanación a la que ella se refiere como la *negociación* de sanación. Conociendo este importantísimo aspecto seremos capaces de

predecir quién puede sanar, cómo, y por quién.

En toda sanación exitosa existen, según la Dra. Hunt, *cinco variables*:

- (1) El **campo de la enfermedad**,
- (2) El **campo de la persona**,
- (3) El **campo del terapeuta**,
- (4) El **campo de la terapia**, y
- (5) **La combinación del campo del terapeuta y de la terapia** que se está llevando a cabo.

*"Si el campo energético del terapeuta que lleva a cabo una terapia concreta mueve y cambia el campo energético anti-coherente [del paciente], la enfermedad será sanada", dice la Dra. Hunt, "Pero han de ser ambos, terapeuta y terapia, los que **creen** ese campo. Y la energía del sanador **combinada** con la energía de la terapia tiene que 'negociar' con la persona que está siendo sanada, a fin de que se produzca el resultado.*

*"He aquí un ejemplo: las personas que tienen cáncer no gustan del color rojo, y sin embargo sus auras, los campos de bioenergía que rodean sus cuerpos, necesitan energía de las frecuencias rojas a fin de sanar. Si el terapeuta tiene demasiado rojo en su campo energético, la persona con cáncer no negociará con él. Por tanto, el terapeuta que pueda sanarle va a necesitar tener algo de rojo, pero no demasiado, o la persona con cáncer se negará a 'transaccionar', llegando incluso a cambiar su propio campo energético a fin de que no pueda recibir las frecuencias sanadoras. Cuando ocurre esto, no hay sanación que pueda ocurrir. Por tanto el terapeuta ha de entrar en 'negociaciones' con la persona a ser sanada, acercándose a ella de maneras con las que ella pueda negociar, e irla gradualmente conduciendo a aceptar las frecuencias que necesita".*

La Dra. Hunt también dice que:

*"Existen muchos tipos de "rojo". En ocasiones lo que se necesita son las frecuencias más bajas del rojo. Y otras veces, las más altas. El AuraMeter muestra lo que está faltando."*

## ¿Cómo se reponen o reparan las frecuencias perdidas, o anti-coherentes?

La Dra. Hunt ha descrito una gama de tratamientos para diversos niveles de problemas humanos, desde el más bajo a nivel de tejido, hasta el más elevado, a nivel del alma. Se puede leer más extensamente acerca de ello en su artículo "*Healing with Electro Magnetic Energy*", en su página web [bioenergyfields.org](http://bioenergyfields.org) <sup>2</sup>. En ese artículo describe la utilización de movimiento, música, y de técnicas de visualización interior para la sanación. Por ejemplo, hay un tipo de sanación donde lo que funciona mejor son los movimientos lentos, fluidos, y otro tipo donde lo más efectivo son los movimientos rápidos o espasmódicos.

*"Observar a los miembros de la familia felina es una fuente de sanación de la energía para ciertas anti-coherencias", dice la Dra. Hunt. "Hay muchas formas con que recuperar las frecuencias, no tan solo el sonido y la luz. Algunas van mejor para algunas enfermedades, mientras que otras van mejor para otras. Las personas con ciertos tipos de enfermedad no negociarán con ciertas modalidades. Pero con el AuraMeter no es un ofrecimiento aleatorio e impredecible porque se puede ver literalmente lo que ocurre en el campo energético cuando se utiliza cada modalidad".*

## ¡Como mínimo no causar daño!

*"La práctica alópata", según la Dra. Hunt, "dice: 'Tómate esta pastilla y te curarás'. Y en el vademécum médico, cuando aparece un fármaco por primera vez, hay un pequeño párrafo dando posibles contraindicaciones. Pero al cabo de tres años, ya son tres las páginas de contraindicaciones. Esto se debe [según ella] a que al tomarse la píldora el individuo queda envuelto en una negociación 'obligada' con algo que resulta dañino*

---

2 Tras el fallecimiento de la Dra. Hunt, esta web ya no está en uso.

*para su campo, con lo que el resultado son los perjudiciales efectos secundarios, e incluso la muerte”.*

*“Podemos ver de inmediato cómo el enfoque del AuraMeter es superior al de la alopática”, dice, “con los campos energéticos no se puede dañar a la persona, porque simplemente ella no va a ‘negociar’ con energías dañinas”.*

## ¿Confirma o desmiente el AuraMeter las vidas pasadas?

*“Yo las denomino identidades de vida”, dice la Dra. Hunt. “Están justo aquí y ahora. Todos los problemas no resueltos están plantados en nuestros campos energéticos, y allí se quedarán hasta que los resolvamos”.*

*“La psiquiatría intenta solucionar nuestros problemas basados en traumas o en grupos de emociones que parecen tener su origen en esta identidad de vida, pero ese no es el origen de los que son realmente grandes. Si en esta identidad de vida entramos esos tipos de problemas realmente grandes, podemos preguntar a la persona si eso había ocurrido en algún otro tiempo, o lugar, y la persona siempre se irá directo a ello. No necesitamos “retroceder” a ningún sitio o tiempo, está justo ahí, en el momento de ahora mismo.*

*“¿Podemos distinguir entre situaciones pasadas y futuras utilizando el AuraMeter? En realidad es algo que no importa, siempre está aquí”, dice la Dra. Hunt.*

## ¿Por qué no se curan las personas?

¿Pueden, todas y cada una de las personas, negociar la energía que necesitan a fin de sanar?, La Dra. Hunt dice que no, no todo el mundo puede.

*“Nuestros campos están organizados según nuestras emociones, no tanto por las emociones diarias que emergen a superficie, aunque éstas afecten los campos, sino por las emociones de nuestra ‘alma’. Las emociones del alma, y las bioenergías que las acompañan, parece que permanezcan pegadas, literalmente rondándonos de por vida, porque están relacionadas con nuestra supervivencia. Forman maneras de interactuar con la realidad física, a fin de preservar al propio cuerpo, y de preservar y elaborar al alma.*

*“Y dado que en ocasiones esas emociones son muy dolorosas, hay algunas personas que no negociarán. Vida tras vida, se negarán a ello. No importa lo que hagas, cambiarán su campo para salirse de la fase de la modalidad de la sanación o del sanador. No tomarán parte en ello. Cuando un patrón emocional está realmente incrustado de esta manera, he encontrado que es porque la persona **no quiere** regresar y experimentar las emociones que estaban presentes cuando efectuó las elecciones que mantienen a la energía en el lugar. Fue un trauma, y tenían que encontrar alguna manera de organizarlo: represión, rabia, distanciarse, lo que sea, fue un decisión y está en el campo. Las personas tienen que llegar a darse cuenta de que tales decisiones no eran buenas, que las emociones que ocasionaron el torbellino todavía no se han resuelto, y que están afectando a su campo”.*

Pero la mayor parte de personas no están en esta categoría. Desgraciadamente, sin embargo, el AuraMeter todavía no está disponible a nivel clínico. Comprendiendo lo que la Dra. Hunt ha aprendido, ¿existe algo que personalmente podamos hacer, mientras tanto, para aumentar nuestras probabilidades de sanación?

## ¿Qué hacer hasta que aparezca el AuraMeter?

Algo a tener en cuenta es decir qué terapia o qué terapeuta es el adecuado para ti.

*“Los sanadores tienen un campo distintivo propio”, dice Hunt, “Algunas personas son muy buenos sanadores para el dolor, pero no pueden regenerar tejido. Otros sanadores son geniales regenerando nervio, hueso y músculo. Lo que cada sanador puede hacer*



es muy específico. Algunos sanadores, los realmente completos, pueden cambiar su propio campo basándose en lo que la persona necesita”.

“Se puede encontrar realmente qué tipo de sanador y de modalidad es el mejor para ti”, dice la Dra. Hunt, “simplemente planteándote a ti mismo la pregunta: ¿Es esto bueno para mí?, y esperando la respuesta. No es algo que se pueda hacer con el hemisferio cerebral izquierdo de la mente”, advierte, “que te guste o disguste a un nivel consciente no te va a decir si algo te funcionará o no. Tienes que ir a tu interior para plantear la pregunta, y conseguir la respuesta. Entonces lo sabrás”.

“Y puedes trabajar tú mismo con los campos energéticos. Tan solo pregúntate: **¿Qué hay en mí que está reaccionando a esto y creando este problema?**. Y de nuevo, espera la respuesta”.

## El futuro del diagnóstico con el AuraMeter

Actualmente, el nivel de experiencia necesario para utilizar el AuraMeter sólo lo posee la propia Dra. Hunt, pero ella está buscando corregir esta situación. Ella y sus colegas están en el proceso de recaudar los 2 millones de dólares de capital inicial que necesitarán a fin de hacer que el AuraMeter sea un dispositivo que pueda ser utilizado en los laboratorios y consultorios médicos de todo el mundo. Antes de que pueda distribuirse, tendrán que escribirse programas de software que interpreten los patrones energéticos, y permitan que el médico o el técnico pueda diagnosticar y recetar. Esos dispositivos, dice la Dra. Hunt, se venderán más por menos por unos 10.000 a 13.000 dólares.

Según la Dra. Valerie Hunt, todas nuestras limitaciones son creadas por campos de bioenergía anti-coherentes, y cuando equilibramos esos campos, nos volvemos seres humanos totalmente funcionales. Salud, energía, capacidades psíquicas, creatividad, genialidad mental, proezas físicas, son sólo una simple descripción del potencial humano. Hemos limitado este potencial por la manera que hemos elegido manejar nuestras emociones, creando constelaciones de energía anti coherente, o patrones que bloquean o distorsionan nuestro comportamiento natural.

La Dra. Hunt sabe por experiencia personal que:

*“Podemos convertirnos en los seres magníficamente espirituales que somos, clarividentes, conocedores, místicos, al mando de nuestras vidas. Yo parezco más joven (tiene 84 años). Soy clarividente, mística, y puedo sanar a distancia. Puedo dialogar a distancia, puedo hacer imposición de manos, puedo leer mentes, y todo ello es porque he manejado mis identidades de vida, las he reorganizado, y las he reunificado en una sola persona, una sola alma, que es la de Valerie Hunt”.*

El AuraMeter nos muestra el camino, pero en el análisis final quizá llegue el momento en el que no necesitemos ya ninguna intervención externa. Sabiendo científicamente, más allá de toda duda, que todas nuestras experiencias se producen a través de los campos de energía coherentes o anti-coherentes que componen nuestro ser más ampliado... y sabiendo además, más allá de toda duda, que nuestras propias elecciones y decisiones son el origen de tales anti-coherencias, ¿acaso no poseeremos entonces la información que necesitamos para sanarnos a nosotros mismos?

---

Los libros de la Dra. Valerie Hunts: *Naibhu: A Spiritual Odyssey*, *Mind Mastery Meditations*, and *Infinite Mind: The Science of Human Vibration*, pueden encontrarse en [Malibu Publishing](#).